

Agnieszka Kiernożycka-Sobejko

Zachodniopomorska Szkoła Biznesu w Szczecinie

Kurczenie i starzenie się społeczeństw problemem nie tylko Polski i Niemiec

Streszczenie

Zjawisko starzenia się społeczeństwa w rozwiniętych gospodarkach świata zaczyna stanowić istotny problem determinujący możliwości ich przyszłego rozwoju. Wzrost gospodarczy powinien odbywać się z uwzględnieniem zmian demograficznych. Wydłużony okres dalszego trwania życia ma również bezpośredni wpływ na życie całych społeczeństw jak i jednostek. Dotyczy to m.in. zmian w modelu produkcji, konsumpcji, oszczędzania i inwestycji, jak również kondycji rynku pracy oraz wydajności, poszukiwanych rodzajów usług oraz modelu wydatków budżetowych.

Słowa kluczowe: demografia, starzenie się społeczeństwa, Polska, Niemcy

Wstęp

Wkraczając w nową fazę w historii świata, potrzeba coraz mniej pracowników do wyprodukowania dóbr i usług dla całej ludzkości. Jednym ze strategicznych problemów ludzkości ery szybkich zmian jest fakt, iż nieustanny rozwój techniki powoduje wzrost efektywności gospodarczej i zmniejsza zapotrzebowanie na miejsca pracy w sferze produkcji materialnej, zaś nowe miejsca pracy wymagają wyższych, innych niż dotychczasowe kwalifikacji. W nowoczesnej gospodarce rynkowej coraz większego znaczenia nabiera kapitał ludzki, który podobnie jak kapitał finansowy stał się zasobem globalnym, pozbawionym wymiaru lokalnego. Kapitał ludzki, jak każdy kapitał, ma swoją stronę ilościową (finansową) i jakościową. I jak każdy kapitał wymaga inwestowania. Inwestując w kapitał ludzki inwestujemy w kształcenie jak również w doskonalenie zawodowe, usługi i udogodnienia związane z ochroną zdrowia i wpływające na długość życia, witalność, siłę i wigor, jak również inwestujemy w gromadzenie informacji i badania naukowe, które mają wpływ na kondycję kapitału ludzkiego.



Problem równowagi między rozwojem ludności a społeczno-ekonomicznym

Chociaż aktualnie głównym problemem Europy wydaje się być kryzys fiskalny w strefie euro, jednak kolejne ogromne wyzwanie już się zbliża – jest to kurczenie się i starzenie społeczeństw. W nadchodzących latach liczba osób w wieku produkcyjnym na naszym kontynencie znacząco się zmniejszy, co zarówno obniży zarówno potencjalne, jak i rzeczywiste tempo wzrostu gospodarczego. To z kolei nie może być obojętne ani dla inflacji i stóp procentowych, ani dla stanu finansów publicznych.¹

„Niekorzystne tendencje demograficzne w dłuższej perspektywie mogą doprowadzić do radykalnej zmiany proporcji pomiędzy liczebnością populacji osób w wieku produkcyjnym i w wieku emerytalnym. W związku z tym coraz częściej się mówi o konieczności zmian w polityce imigracyjnej państw unijnych”. Berliński instytut badawczy DIW szacuje, że od 2020 r. Niemcy będą musiały co roku importować milion imigrantów w wieku produkcyjnym po to, by utrzymać na stałym poziomie ilość siły roboczej”²

We współczesnym świecie istotnym problemem jest zapewnienie właściwych proporcji między rozwojem ludnościowym oraz społeczno-ekonomicznym. Ten ostatni jest uzależniony zarówno od rozwoju demograficznego jak i od potencjału środowiska przyrodniczego. Od wielu lat na całym świecie, w tym na kontynencie europejskim notowane są istotne zmiany stanu i struktur ludności oraz czynników, które je warunkują. Zakres i tempo przeobrażeń jest zróżnicowany w czasie i przestrzeni. W krajach rozwiniętych ewolucja procesów demograficznych rozpoczęła się znacznie wcześniej niż w krajach pozostałych, ale jednocześnie przebiegała znacznie wolniej i łagodniej. Obecna sytuacja demograficzna jest w historii świata sytuacją niezwykłą. Żyjemy w czasach gwałtownych przemian demograficznych, jakich nie znano w historii świata.³ Eksplozja demograficzna jest i będzie ważnym wyzwaniem rozwojowym. Dwieście lat temu żyło na ziemi ok. miliarda ludzi, dziś ponad 6,4 miliarda i liczba ta stale rośnie. W połowie XXI wieku liczba ta ulegnie podwojeniu. Należy zauważyć, że największy przyrost ludności jest i będzie w krajach rozwijających się. Prognozy demograficzne zwracają uwagę na wydłużanie przeciętnej długości życia. Demografowie twierdzą, że obecny wiek będzie stuleciem ludzi starszych. Zjawisko to obserwuje się na całym świecie, ale najbardziej w krajach rozwiniętych i stanowi wielkie wyzwanie dla polityki gospodarczej i społecznej. Należy oczekiwać zmian w sferze produkcji i konsumpcji. Świadczenie usług dla ludzi starszych może być ważnym obszarem działalności dla wielu przedsiębiorstw.

1 <http://www.parkiet.com>

2 Europa się starzeje, coraz mniej ludzi do pracy [w:] <http://wyborcza.biz/biznes>

3 Grzędzińska E., Procesy demograficzne a rozwój Gospodarczy. Wpływ starzenia się społeczeństwa na gospodarkę polski. Procesy demograficzne a rozwój gospodarczy w perspektywie ogólnosiwiatowej, s. 4.



Obecnie w krajach UE około 17 % społeczeństwa stanowią ludzie w wieku ponad 65 lat. Według przewidywań Eurostatu za 30 lat ten wiek przekroczy co czwarta osoba. Do 2050 r. liczba osób w wieku emerytalnym ma wzrosnąć o 70 %, a w wieku produkcyjnym spaść o 12 %. Jeszcze bardziej ma się zmienić odsetek osób mających ponad 80 lat. W 1960 r. tylko 1,5 % mieszkańców UE miało ponad 80 lat, w 2005 r. takich osób było już 4 %, a w 2035 ma być ich 8 %. Następuje więc radykalna zmiana struktury wiekowej w społeczeństwach europejskich. Przewidywania mówią, iż w około połowie z obecnych krajów członkowskich UE zaobserwowany zostanie w 2060 r. (w porównaniu do 2010 r.) regres demograficzny, czyli zjawisko kurczenia się liczebności populacji. Największe ubytki w liczbie ludności odnotowane zostaną w Bułgarii i na Łotwie (ok. 27 %), na Litwie, w Niemczech i Rumunii (ok. 20 %). Szacuje się, że największy przyrost populacji zanotują: Irlandia (46 %), Luksemburg (45 %), Cypr (41 %), Wielka Brytania (27 %), Belgia (24 %) i Szwecja (23 %).⁴

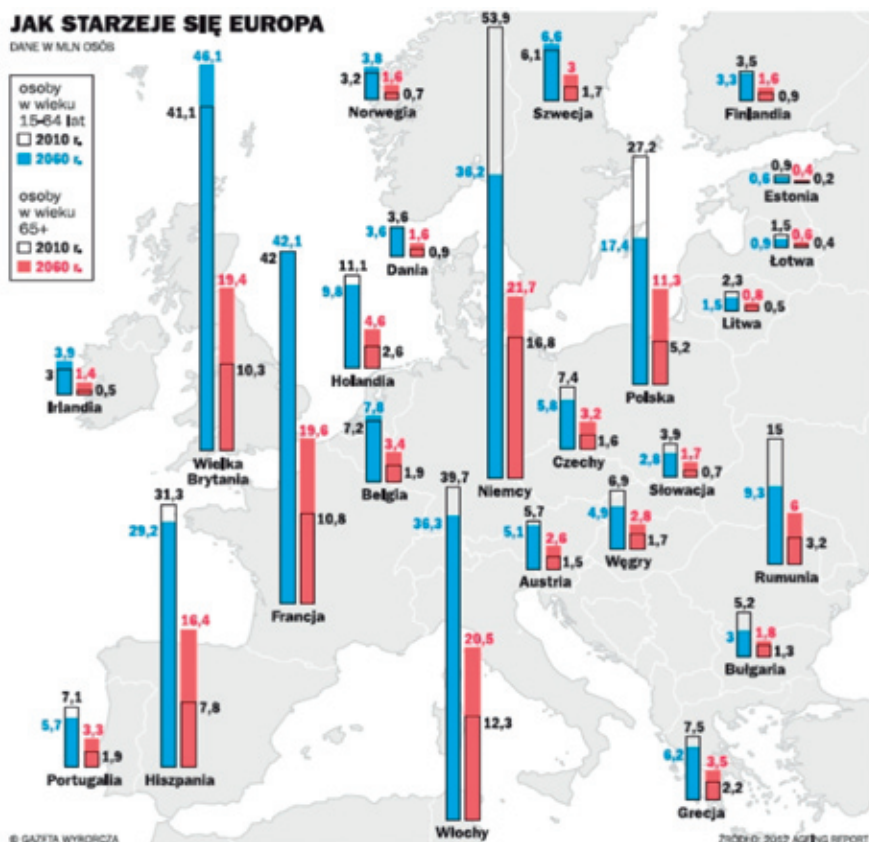
Problemy demograficzne dotyczą dziś prawie wszystkich krajów rozwiniętych. Wiele też wskazuje na to, że politycy już od dawna powinni zacząć myśleć o ekonomicznych konsekwencjach zmian demograficznych. Powszechnie uważa się, że wysoki wzrost demograficzny jest skutkiem wysokiego współczynnika dzietności, lecz ten jest w wyraźnym spadku. Nawet w krajach Trzeciego Świata współczynnik dzietności jest w regularnym spadku od prawie trzydziestu lat. Mamy do czynienia z nową sytuacją, ponieważ w kilku nielicznych krajach ten współczynnik jest relatywnie wysoki. Jest to uważane za główną przyczynę eksplozji demograficznej, co nie jest do końca zgodne z prawdą.⁵ Jeszcze na początku lat 70-tych, niewielu demografów przewidywało spadek tempa przyrostu naturalnego ludności oraz gwałtowne starzenie się społeczeństw. Pojawiło się zjawisko, które nazwane zostało przez pojęcie „reprodukcji zawężonej” w wyniku, której nastąpiło zmniejszanie się liczby ludności w wielu krajach świata, z jednoczesnym znacznym wzrostem liczby ludzi starych w populacji świata. Wg amerykańskiego biura cała Wschodnia Azja, oprócz Mongolii, to obszar o reprodukcji zawężonej, podobnie jak Tajlandia i Birma w Azji Południowo-Wschodniej, Kazachstan i Sri Lanka w Azji Południowo-Centralnej, państwa basenu Morza Karaibskiego i większość krajów Ameryki Południowej. Przyczyną wzrostu demograficznego na świecie jest spadek śmiertelności. Na świecie współczynnik śmiertelności noworodków i dorosłych znajduje się w dużym spadku, co jest wynikiem rozpowszechnienia się postępu medycznego, większej higieny i dbałości o siebie. Z kolei jedną z charakterystycznych cech wysoko rozwiniętych społeczeństw jest postępujący proces ich starzenia się. Społeczeństwa te odnotowują znacznie niższy przyrost naturalny niż kraje rozwijające się. Jest to spowodowane wieloma czynnikami charakterystycznymi dla krajów bogatych, będących na wysokim poziomie rozwoju gospodarczego. Głównym tego skutkiem jest spadek natężenia narodzin. Drugą przyczyną jest postęp

4 Bojanowski M., Starzenie się ludności: Polska w niechlubnej pierwszej trójce krajów UE [w:] <http://forsal.pl>

5 Dod. zob. Eberstadt N, Four siirptises in Global Demograptij, Washington D.C. 2004, s. 19-20.



techniczny w medycynie i wyższy standard życia niż dawniej – efektem tego jest, że ludzie żyją teraz dłużej, a prognozy wskazują, iż będą żyć coraz dłużej.



Rys. 1 Jak starzeje się Europa.

Źródło: Bojanowski M., Europa się starzeje, coraz mniej ludzi do pracy, Gazeta Wyborcza, 4.11.2011.

Polskie społeczeństwo starzeje się szybciej niż sądzili demografowie. W ubiegłym roku, drugim z rzędu, przyrost naturalny w Polsce był dodatni i przybyło 31 tys. Polaków. Wcześniej przez 11 lat populacja kurczyła się, łącznie o 179 tys. osób. Wg Głównego Urzędu Statystycznego dodatni przyrost naturalny będzie jeszcze przez cztery lata. Od 2014 r. populacja znowu zacznie się kurczyć, głównie w skutek niewielkiej liczby urodzin. W połowie lat 80. było ich 700 tys. rocznie, teraz jest 400 tys. Wynika to z faktu, że Polacy coraz rzadziej decydują się na dziecko. Sto kobiet rodzi przeciętnie mniej niż 150 dzieci, czyli następne pokolenie będzie o 25% mniej liczne⁶

Aby zachować, wg demografów, prostą zastępowalność pokoleń (żeby pokolenie córek było równie liczne jak pokolenie matek) na każde 100 kobiet potrzeba 210 urodzonych dzieci. Dziś w większości krajów rozwiniętych tych dzieci jest zaledwie ok. 130. W Polsce np. 134. Dla demografów istotne są proporcje pomiędzy liczbą ludzi

6 Polskie społeczeństwo kurczy się i starzeje [w:] <http://emerytura.wp.pl>



w wieku produkcyjnym, poprodukcyjnym i przedprodukcyjnym. W Japonii za 100 lat 70% mieszkańców mają stanowić osoby po sześćdziesiątce o ile nic się nie zmieni pod względem urodzeń i migracji. Nadchodzące stulecie najbardziej wydłuży czas życia najbogatszym. Wiek XX przedłużył średni czas życia mieszkańców krajów rozwiniętych o 30 lat. Najświeższe dane demograficzne wskazują, że w następnym stuleciu ludzie pożyją jeszcze dłużej.⁷

Przemiany demograficzne w Polsce i w Niemczech

W Polsce początek istotnych przemian ludnościowych zbiegł się w czasie się z początkiem transformacji społeczno-ekonomicznej. O ile w pierwszych latach tempo zmian i ich natężenie było łagodne, o tyle od połowy lat dziewięćdziesiątych ewolucja w procesach demograficznych przebiega bardzo szybko i intensywnie. Od początku lat 90-tych rozwój demograficzny w kraju nie zapewnia prostej zastępowalności pokoleń, następuje wzrost umieralności, spadek urodzeń. To powoduje, że w wyniku niskiego przyrostu naturalnego w latach 2000-2004 oraz ujemnego salda migracji zagranicznych, liczba ludności Polski zmniejszyła się o około 80 tys.⁸ Według prognoz, do 2030 r. – przy zachowaniu niskiej liczby urodzeń i przy niewielkim wzroście liczby zgonów – przyrost naturalny będzie ujemny, a po roku 2020 zjawisko to będzie się jeszcze pogłębiać. Szacuje się, że do końca drugiej dekady stulecia liczba ludności zmniejszy się o milion osób, a w następnej dekadzie (lata 2020-2030) o kolejne półtora miliona; w 2030 r. ludność Polski może osiągnąć liczbę 35,7 miliona.⁹ Przeprowadzane analizy demograficzne wskazują, że trwający od kilkunastu lat spadek dzietności jeszcze nie jest procesem zakończonym i dotyczy w coraz większym stopniu kolejnych roczników młodzieży. Ekspertki głoszą, że w najbliższych latach należy liczyć się z dalszym spadkiem współczynnika dzietności z obecnej średniej 1,22 dziecka na kobietę do około 1,10 w 2010 r., po czym w latach 2011-2020 można oczekiwać niewielkiego wzrostu dzietności do wartości około 1,2.¹⁰ Jeśli trendy mające miejsce nie ulegną zmianie, wówczas do 2050 roku liczba ludności Niemiec spadnie do 68 mln osób. Spadek dotyczy przede wszystkim młodszej i bardziej aktywnej części społeczeństwa wyniosłby w tym okresie nawet o 30% (tylko do roku 2020 grupa wiekowa w przedziale 25-34 spadnie o jedną trzecią, grupa w przedziale 35-44 lata zmaleje o jedną czwartą, natomiast grupa stanowiąca osoby powyżej 44 roku życia wzrośnie o jedną czwartą). Niemcy od lat notują spadek liczby imigrantów, a obecnie także coraz więcej Niemców emigruje i wyjeżdża za bardziej płatną pracą poza

7 Wiedza i Życie- 2000, nr 9.

8 <http://www.stat.gov.pl>

9 Zob. Prognoza ludności na lata 2003-2030, GUS, Warszawa dnia 22.03.04.

10 Ibidem.



granicami kraju. W 2012 r. w Niemczech rozpoczęto wdrażanie reformy emerytalnej, która zakłada stopniowe podnoszenie wieku emerytalnego z 65 lat do 67 lat. Wiek emerytalny ma wzrastać o jeden miesiąc przez najbliższe 12 lat, a przez kolejne sześć lat – o dwa miesiące rocznie. W 2029 r. ustawowy wiek emerytalny w Niemczech będzie wynosić 67 lat. W Niemczech, tak jak w wielu innych europejskich krajach obowiązuje jednakowy wiek emerytalny obie płcie.¹¹ Dziś na stu pracujących Niemców przypada ponad 40 emerytów (w sumie jest ich ponad 15 mln, kolejne 5 mln pobiera emeryturę po zmarłym małżonku). Według przewidywań w 2030 r. emerytów przybędzie o jedną czwartą, liczba płacących składki zaś na skutek niżu demograficznego zmaleje. Dla niemieckiego budżetu, który tylko w tym roku dopłaca do emerytur 80 mld Euro. Sytuacja ta będzie się niewątpliwie pogarszać, ponieważ ludzie będą żyć coraz dłużej.¹²

Polska jeszcze nie podniosła wieku emerytalnego, niektórzy eksperci uznają, że ta zwłoka może okazać się katastrofalna w skutkach. Polska należy do czołówki państw w Europie, których społeczeństwo się najbardziej starzeje i kurczy. „Jeśli nie wydłuży się radykalnie okresu aktywności zawodowej Polaków, to utrzymanie w nowym systemie emerytalnym relacji średniej emerytury do przeciętnego wynagrodzenia na poziomie 59 proc. będzie wymagało w dłuższym okresie podniesienia składki emerytalnej powyżej 30 proc. (obecnie wynosi ona 19,52 proc.). Gdyby składka się nie zmieniła, wtedy relacja emerytur do płac spadłaby w najlepszym razie do około 35 proc., a więc o grubo ponad jedną trzecią. Aby przy niezmienionej składce utrzymać relację emerytur do płac na obecnym poziomie, Polacy musieliby przechodzić na emeryturę przynajmniej 6 lat później niż teraz”. Projekt reformy emerytalnej polskiego rządu zakłada stopniowe podwyższanie i zrównanie wieku emerytalnego kobiet i mężczyzn do 67 lat. Od 2013 r. wiek przechodzenia na emeryturę kobiet i mężczyzn miałby być podwyższany co cztery miesiące o kolejny miesiąc.¹³

Przyczyny starzenia/kurczenia się społeczeństw

Do przyczyn mniejszej ilości urodzeń zalicza się m.in.: zwiększone zainteresowanie zdobywaniem wykształcenia, trudności na rynku pracy, zmniejszenie świadczeń socjalnych na rzecz rodziny, brak w polityce społecznej filozofii umacniania rodziny i generalnie trudne warunki społeczno-ekonomiczne, w jakich znalazło się pokolenie w wieku prokreacyjnym.¹⁴ Brak płatników składek emerytalnych źle wpływa na sys-

11 Wiek emerytalny – jak to rozwiązują w Europie [w:] <http://serwisy.gazetaprawna.pl>

12 Wieliński B.T., 67 lat po niemiecku, *Gazeta Wyborcza*, 23.11.2011.

13 Wojciechowski W., Wyzwania dla rynku pracy, wynikające ze starzenia się społeczeństw [w:] <http://liberte.pl>

14 Okresowy wysoki przyrost zasobów pracy zagraża na rynku pracy wzrostem bezrobocia, natomiast głęboki spadek podaży pracy może spowodować okresowe trudności w naborze poszukiwanych pracowników, zwłaszcza przy uwzględnieniu stawianych wymagań kwalifikacyjno-zawodowych.



tem ubezpieczeń społecznych, który trzeba podierać dotacjami z budżetu i pożyczkami w bankach. Starzejąca się populacja sprawia, że system opieki zdrowotnej pęka pod naporem pacjentów. Malejąca liczba dzieci skutkuje zamykaniem szkół i uczelni. Wraz z ubytkiem młodych znikają miejsca pracy, spada popyt na różnorakie usługi, za to rośnie zapotrzebowanie na drogie zabiegi medyczne i opiekę nad osobami starszymi. W przypadku Niemiec i Polski sytuacja rysuje się podobnie

Zachodzące zmiany demograficzne w Polsce są podobne do przeobrażeń notowanych w innych krajach europejskich, a ich całokształt określany jest mianem transformacji demograficznej.¹⁵ Analiza sytuacji demograficznej pokazuje, że przez wiele stuleci liczba urodzeń i zgonów była taka sama, co utrzymywało ogólną liczbę ludności na stałym poziomie. Ogólne zachwiania spowodowane umieralności w skutek zatruć, chorób, epidemii czy wojen były równoważone podobnym przyrostem naturalnym. W skutek zmian sytuacji społeczno-gospodarczej na świecie np. w skutek poprawy warunków życia – lepsze warunki sanitarne, poprawy warunków zdrowotnych a tym samym wydłużenia długości życia doprowadziło do wzrostu liczby ludności zamieszkałej na kontynencie na skutek nadwyżki urodzeń nad zgonami.

W 99% przyrost ludności przypada na kraje rozwijające się, z kolei w krajach rozwiniętych naturalny przyrost roczny (nadwyżka urodzeń nad zgonami) jest bardzo powolny, z tego Europa jest regionem o najwolniejszym tempie wzrostu ludności. O kierunku zmian i prognozowanych wielkościach odpowiednich odsetków informują dane w Tabeli 1.

Tabela 1.

Rzeczywista struktura ludności świata według kontynentów i krajów w roku 2004, oraz struktury przewidywane w latach 2025 i 2050 (w odsetkach)

Kontynenty (kraje)	Lata		
	2004	2025	2050
OGÓŁEM	100,0	100,0	100,0
Indie	17,0	17,2	17,6
Chiny	20,3	18,6	15,5
Azja i Oceania (bez Indii i Chin)	23,8	25,0	25,5
Ameryka Północna	5,1	4,9	4,9
Ameryka Łacińska i Karaiby	8,6	8,6	8,4
Europa	11,4	9,1	7,2
Afryka	13,8	16,6	20,9

Źródło: Opracowanie własne na podstawie: World Population Features. Long-Range World Population Projections Based on the 1998 Revision, United Nations, 1999; 2004 World Population Data Sheet of the Population Reference Bureau oraz www.prb.org.

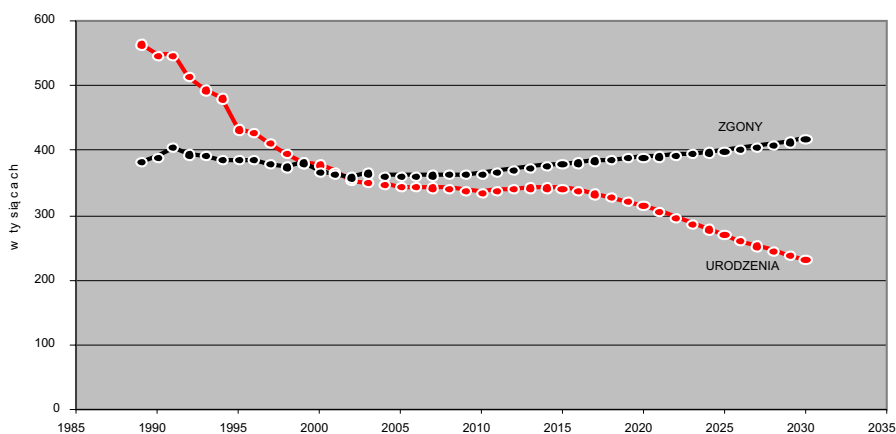
15 Od pewnego czasu można zaobserwować cztery niepokojące trendy demograficzne. Pierwszy dotyczy zjawiska reprodukcji zawężonej ludności i występuje w większości krajów świata. Rozwój gospodarczy, który ma miejsce w dużych dynamicznie rozwijających się gospodarkach światowych doprowadza z drugiej strony do trwałego obniżenia się rozrodzności wśród kobiet w wieku rozrodczym. Tak sytuacja pojawiła się w wielu krajach już przy końcu lat 80-tych i na początku lat 90-tych. Drugi dotyczy nienaturalnych zaburzeń między urodzeniami dziewcząt i chłopców, trzeci jest dość zaskakujący biorąc pod uwagę wydłużający się proces starzenia społeczeństw to wzrost umieralności i skrócenie oczekiwanej długości życia w wyniku pewnych chorób. Czwarty trend demograficzny, który dało się zaobserwować to wyjątkowa całkowicie inna sytuacja demograficzna w USA.



Jak wynika z projekcji demograficznych Komisji Europejskiej, ludność Polski skurczy się aż o 14 % – z 38,2 mln w 2010 roku do 32,6 mln do 2060 roku. Zgodnie z szacunkami, w Polsce w 2060 r. będzie 11,3 mln osób w wieku powyżej 65 lat (w porównaniu do 5,2 mln w 2010 r.). Liczba ta będzie stanowić ponad 60 % populacji w wieku produkcyjnym.¹⁶

Wg ekonomistów DB Research w Niemczech sytuacja jest alarmująca i jeśli trendy nie ulegną zmianie, wówczas do 2050 roku liczba ludności Niemiec spadnie do 68 mln osób. Spadek dotyczy przede wszystkim młodszej i bardziej aktywnej części społeczeństwa wyniosłby w tym okresie nawet o 30% (tylko do roku 2020 grupa wiekowa w przedziale 25-34 spadnie o jedną trzecią, grupa w przedziale 35-44 lata zmaleje o jedną czwartą, natomiast grupa stanowiąca osoby powyżej 44 roku życia wzrośnie o jedną czwartą). Niemcy od lat notują spadek liczby imigrantów, a obecnie także coraz więcej Niemców emigruje i wyjeżdża do bardziej płatnej pracy poza granicami kraju.¹⁷

Przy zachowaniu obecnego trendu – liczba urodzeń jest niższa od liczby zgonów – liczba Europejczyków prawdopodobnie zmniejszy się w połowie obecnego stulecia, co będzie oznaczało obniżenie ich udziału w ogólnej liczbie mieszkańców świata.



Rys. 2. Sytuacja demograficzna Polski, Urodzenia i zgony w latach 1989-2003 oraz prognoza do 2030r.

Źródło: Opracowanie własne na podstawie Główny Urząd Statystyczny, Prognoza ludności na lata 2003-2030, Warszawa dnia 22.03.04.

Powstało bardzo wiele szacunków pokazujących jak duże będą poszczególne gospodarki w kolejnych dekadach, w oparciu o trendy demograficzne, założenia odnośnie długofalowego tempa wzrostu wydajności, czy zmian realnych kursów walutowych. Na przykład według szacunków Pricewaterhouse Coopers¹⁸ według pary-

16 Bojanowski M., Starzenie się ludności: Polska w ... op.cit.

17 Kolka M.A., Piotrowski J., Niemiecki klucz do sukcesu – kadry o zaawansowanej wiedzy i wyróżniającym się doświadczeniu [w:] MiniGlobalEconomy.pl

18 Zob. opracowanie Hawksworth J., „The World In 2050. How big will the major emerging market economies get and how can the OECD compete?”, PricewaterhouseCoopers, marzec 2006.



tetu siły nabywczej w 2050 roku gospodarka Chin będzie o ponad 40% większa niż gospodarka Stanów Zjednoczonych, Indie zrównają się ze Stanami Zjednoczonymi, gospodarka Meksyku i Indonezji będzie większa niż Niemiec, a gospodarka Brazylii większa niż Japonii.

Według badań Banku Światowego w latach 2005-2025 liczba osób aktywnych zawodowo w krajach rozwiniętych o wysokim dochodzie spadnie o około 20 milionów, zaś liczba osób aktywnych zawodowo w krajach rozwijających się wzrośnie o prawie miliard. Jednocześnie ze względu na starzenie się społeczeństw, szczególnie w Europie nastąpi silny wzrost liczby osób w podeszłym wieku, z 36 na 100 pracujących do 52 na 100 pracujących. Te tendencje w połączeniu z około pięciokrotną różnicą w przeciętnej płacy między krajami rozwiniętymi i rozwijającymi się nieuchronnie będą prowadziły do wzrostu skali migracji zarobkowej.

Bez emigrantów z innych rejonów świata liczba ludności w unijnej „25” przestałaby rosnąć. W ciągu okresu 1970-2000 liczba osiedlających się w Europie przewyższyła liczbę emigrantów o 17 milionów. W minionym roku w krajach „25” osiedliło się o prawie 1,7 mln osób więcej osób spoza UE, niż z niej wyjechało i to głównie dzięki nim unijna Europa wciąż zawdzięcza prawie cały wzrost zaludnienia i ten trend prawdopodobnie nasili się jeszcze w najbliższych latach. Prognozuje się, że w ciągu najbliższych 20 lat populacja krajów Unii Europejskiej wzrośnie zaledwie o 2%. Prócz tego trzeba pamiętać, że europejskie społeczeństwa starzeją się i w wyniku tego procesu szybko zmienia się ich struktura demograficzna. W okresie od 2005 do 2050 roku udział ludzi (według prognoz Eurostat-u) po 65 roku życia wzrośnie z 17% do 30%, udział ludzi poniżej 24 roku życia spadnie z 30% do 23%. Wielu ekonomistów twierdzi, że „... nawet dopływ imigrantów nie rozwiązałby w długim okresie problemów starzenia demograficznego w Polsce. Z kolei emigracja zarobkowa może tę negatywną sytuację pogorszyć”¹⁹

Ekonomiści DB Research podkreślają, że w Niemcy mają dziś do czynienia nie tylko z gwałtownym spadkiem imigracji, ale też z nasilającym się procesem emigracji młodej i wykształconej generacji. Emigracja w nadchodzących latach będzie mieć duży wpływ na gospodarki krajów otwierających swoje rynki pracy, oraz tych, skąd odpływa siła robocza. Coraz częściej mówi się o potrzebie nowej polityki imigracyjnej, która pozwoliłaby złagodzić efekty niżu demograficznego. Potrzebna jest odpowiednia polityka imigracyjna Niemiec, która umożliwi skuteczne przyciągnięcie wysokokwalifikowanych emigrantów z zagranicy. Według DB Research wprowadzenie polityki zachęt do imigracji wysokokwalifikowanej siły roboczej będzie miało kluczowe znaczenie dla utrzymania międzynarodowej konkurencyjności Niemiec ma w średnim horyzoncie czasowym. Już dziś braki kadrowe w tym zakresie są szczególnie dotkliwe i widoczne w sektorach gospodarki w dużym stopniu opartych na wie-

19 Pack J., Buck H., Kistler E., Mendius H.G., Morschhauser M., Wolff H., Zukunftsreport demographischer Wandel, Druck + Grafik W. Ruwe, Bonn 2000.



dzy. W przypadku Niemiec proces tak zwanej „islamizacji narodu” – polega on na tym, że coraz liczniejszą część niemieckiego narodu stanowią migranci i ich potomkowie, chociażby ze względu na wiarę i kulturę posiadają z reguły więcej dzieci. W niektórych dzielnicach w niemieckich miastach, niemieckie dzieci stanowią zdecydowaną mniejszość. Tendencja będzie się pogłębiać.²⁰

Nieuniknione zmiany

Powstaje koncepcja ujawniania i wykorzystywania rezerw tkwiących w seniorach. Coraz częściej dostrzega się pozytywne skutki lansowanego przez Niemieckie Towarzystwo Zarządzania Personalem nowego sposobu myślenia. Opiera się ono na tym, by młodzi menedżerowie częściej sięgali po pomoc swoich starszych poprzedników, którzy są już na emeryturze. Niemcy zaczynają dostrzegać to, że odchodzący na emeryturę posiadają wiedzę i doświadczenie, które młodzi muszą zdobywać, że mają oni do zaoferowania know-how, a prócz tego są tańsi i nierzadko bardziej elastyczni niż ich młodszy koledzy, czy też firmy doradcze specjalizujące się w doradztwie kryzysowym. Specjalistów takich szczególnie potrzebują małe i średnie firmy niemieckie, których nie stać na usługi firm konsultingowych. W banku danych Senior Experten Service znajduje się dopiero 7 tys. nazwisk specjalistów na wszystkich szczeblach drabiny organizacyjnej i we wszystkich branżach gospodarki. Jednak szczególną grupę w tym banku będą stanowić eksperci, których liczba wg prognoz do końca tego roku przekroczy 5 tys. Przykład dał koncern Bosch, w którym na nowo zatrudnia się w różnej formie emerytowanych pracowników na różnych stanowiskach, aż do pozycji wysokiej klasy menedżerów. Pomagają oni szkolić młodych pracowników, są ich przewodnikami i opiekunami w zdobywaniu praktycznej wiedzy. Emeryci pomagają też tworzyć i rozwijać zagraniczne filie niemieckich firm. Nierzadko są sparringpartnerami kierownictw firm przy omawianiu strategii rozwojowych i przy poszukiwaniu rozwiązań bieżących problemów.²¹

Nowe nurty:

- podnoszenie ogólnej świadomości na temat wartości aktywności osób starszych i jej różnorodnych wymiarów oraz zapewnienie jej istotnego miejsca wśród priorytetów politycznych zainteresowanych podmiotów na wszystkich szczeblach, aby podkreślić użyteczny wkład wnoszony przez osoby starsze do społeczeństwa i gospodarki, dzięki czemu będzie on bardziej doceniany,
- propagowanie aktywności osób starszych, solidarności międzypokoleniowej oraz witalności i poszanowania godności wszystkich ludzi, a także nasilenie

²⁰ ibidem

²¹ Kolka M.A., Piotrowski J., Niemiecki klucz do sukcesu ... op.cit.



- działań na rzecz wykorzystania potencjału osób starszych niezależnie od ich pochodzenia i umożliwienie im prowadzenia niezależnego życia,
- stymulowanie debaty, wymiana informacji i rozwój procesu wzajemnego uczenia się z udziałem państw członkowskich i zainteresowanych podmiotów na wszystkich szczeblach w celu promowania polityki na rzecz aktywności osób starszych, rozpowszechnienie dobrych praktyk,
 - stworzenie ram służących do podejmowania zobowiązań i konkretnych środków, umożliwiających Unii, państwu członkowskim i zainteresowanym podmiotom na wszystkich szczeblach, wypracowywanie innowacyjnych rozwiązań, kształtowanie polityki i strategii długoterminowych, w tym kompleksowych strategii zarządzania wiekiem,
 - promowanie działań wspomagających zwalczanie dyskryminacji ze względu na wiek, przewyżczanie stereotypów związanych z wiekiem i usuwanie przeszkód, szczególnie w zakresie zdolności do zatrudnienia.

Podsumowanie

Na postępujące nieuniknione zmiany demograficzne, które wynikają między innymi z wydłużającej się średniej długości życia nie powinniśmy patrzeć sceptycznie, jak również nie powinny być one postrzegane w kategoriach problemu niemożliwego do rozwiązania. Jednym z przykładów zastosowania środków, umożliwiającym rozwiązanie po części problemów demograficznych jest m.in. bardziej elastyczny czas pracy, promocja „pracy z domu” (tzw. telepracy), większe równouprawnienie w miejscach pracy, prorodzinne systemy podatkowe i większa dostępność usług opieki nad dziećmi lub np. odpowiednie wykorzystanie polityki ludnościowej.²² Polityka ta powinna sprowadzać się do poprawy warunków powstawania i funkcjonowania rodzin oraz a może przede wszystkim do podnoszenia poziomu urodzeń. Dodatkowo polityka ta powinna skupić się na tworzeniu warunków sprzyjających integracji w starzejącym się społeczeństwie tym samym pomocy rodzinom z osoba niepełnosprawną oraz poprawą stanu zdrowia ludności o ograniczenia umieralności.

Nie tylko Europa, ale i świat stoi przed poważnymi wyzwaniami demograficznymi, gdyż zwiększa się długość życia i zmniejsza przyrost naturalny. Aby w obliczu takiej sytuacji zapewnić wzrost gospodarczy to przede wszystkim należy zapewnić wzrost zatrudnienia, dać możliwość godzenia obowiązków zawodowych z życiem rodzinnym, wprowadzić zrównoważoną politykę imigracyjną i promować aktywność zawodową osób starszych. Bardzo ważne przy tym jest, aby nie zapomnieć, że wzrost

22 Przez politykę ludnościową należy rozumieć oddziaływanie państwa za pomocą odpowiednich bodźców na kształtowanie się stosunków ludnościowych w celu osiągnięcia założonej liczby oraz (lub) struktury ludności według płci i wieku, a także (lub) założonego tempa wzrostu (dodatniego lub ujemnego) i rozmieszczenia terytorialnego.



gospodarczy powinien odbywać się z uwzględnieniem zmian demograficznych. Tym bardziej, iż w ostatnim okresie nie trudno wskazać na trzy główne trendy zmian demograficznych, a mianowicie: wzrost długości życia²³, wzrost liczby „starzejących się pracowników”, czyli osób czynnych zawodowo po 60 roku życia, oraz niski przyrost naturalny. Wydłużony okres dalszego trwania życia ma również bezpośredni wpływ na życie całych społeczeństw jak i jednostek. Dotyczy to m.in. zmian w modelu produkcji, konsumpcji, oszczędzania i inwestycji, jak również kondycji rynku pracy oraz wydajności, poszukiwanych rodzajów usług oraz modelu wydatków budżetowych.

Shrinking and aging of societies, not only Polish and German problem

Summary

The globalization of socio-economic life, technical and technological progress, fast pace of life and quest for more and better socio-economic conditions are the elements that contribute to lower population growth, thus causing that selected societies are aging.

The processes of population aging consistently affect other socio-economic areas causing many changes, and forcing that some of their elements must be changed as to be able to function normally.

The author of this articles outlines the demographic situation in selected countries. Scientific considerations on the aging of society in a globalized world, where production and services can be conducted at each point of the globe may be the beginning of research in this field.

23 Pierwsze kilkanaście wieków naszej ery charakteryzowały się stosunkowo niewielkimi zmianami w długości ludzkiego życia. Mieściło się ono do XIX wieku w przedziale 27-30 lat. W XX wieku nastąpiła istotna zmiana, w roku 1950 średnia ludzkiego życia wyniosła ok. 47 lat, a w 2000 wzrosła już do 65 lat. Prognozuje się, że pod koniec obecnego stulecia średnia długość ludzkiego życia przekroczy 80 lat.

